

AV-Mobile

**Betriebsanleitung
Deutsch (DE)**

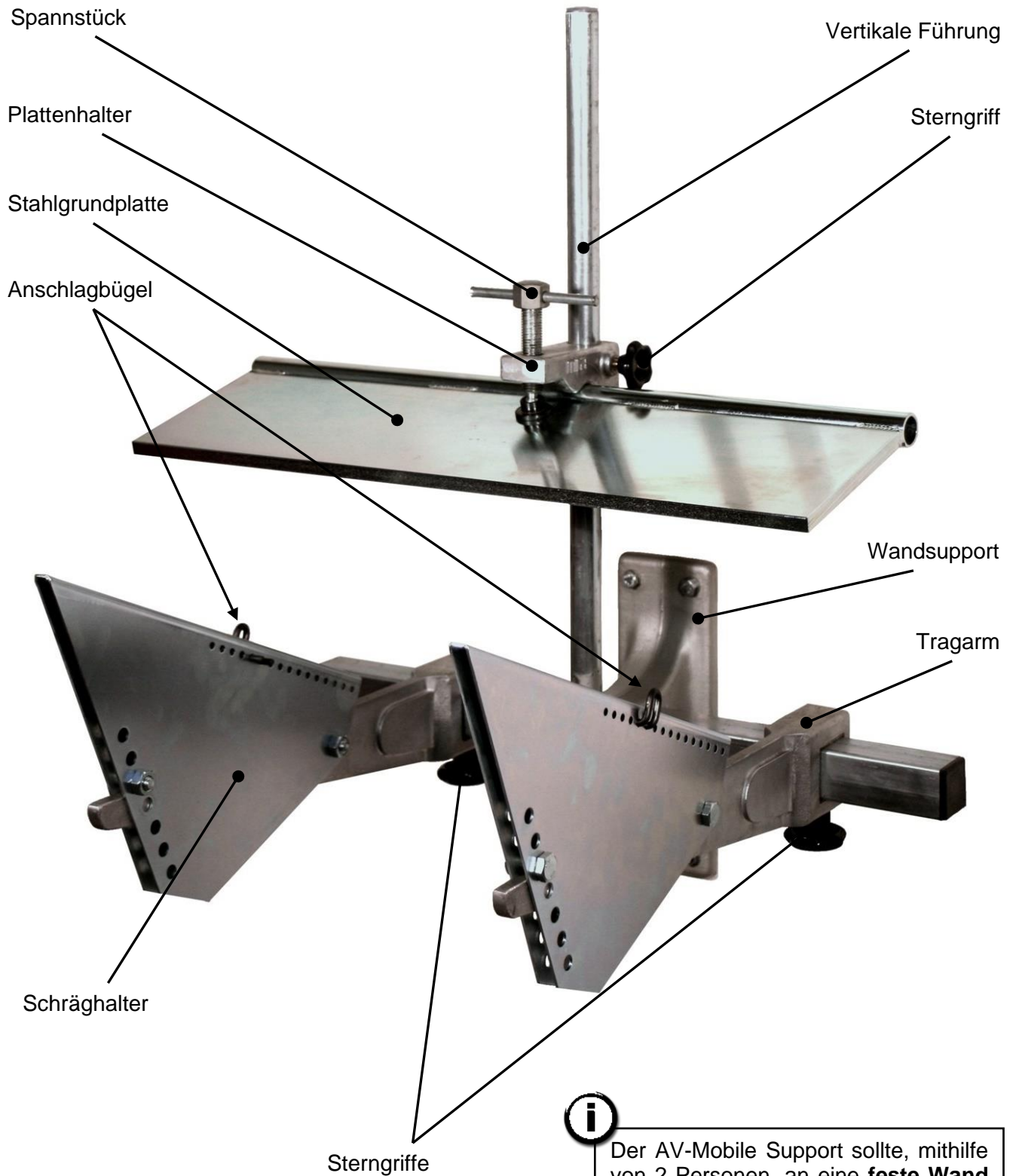
**Zylinderkopf-
Aufspannsystem
mit Wandsupport**



Inhalt

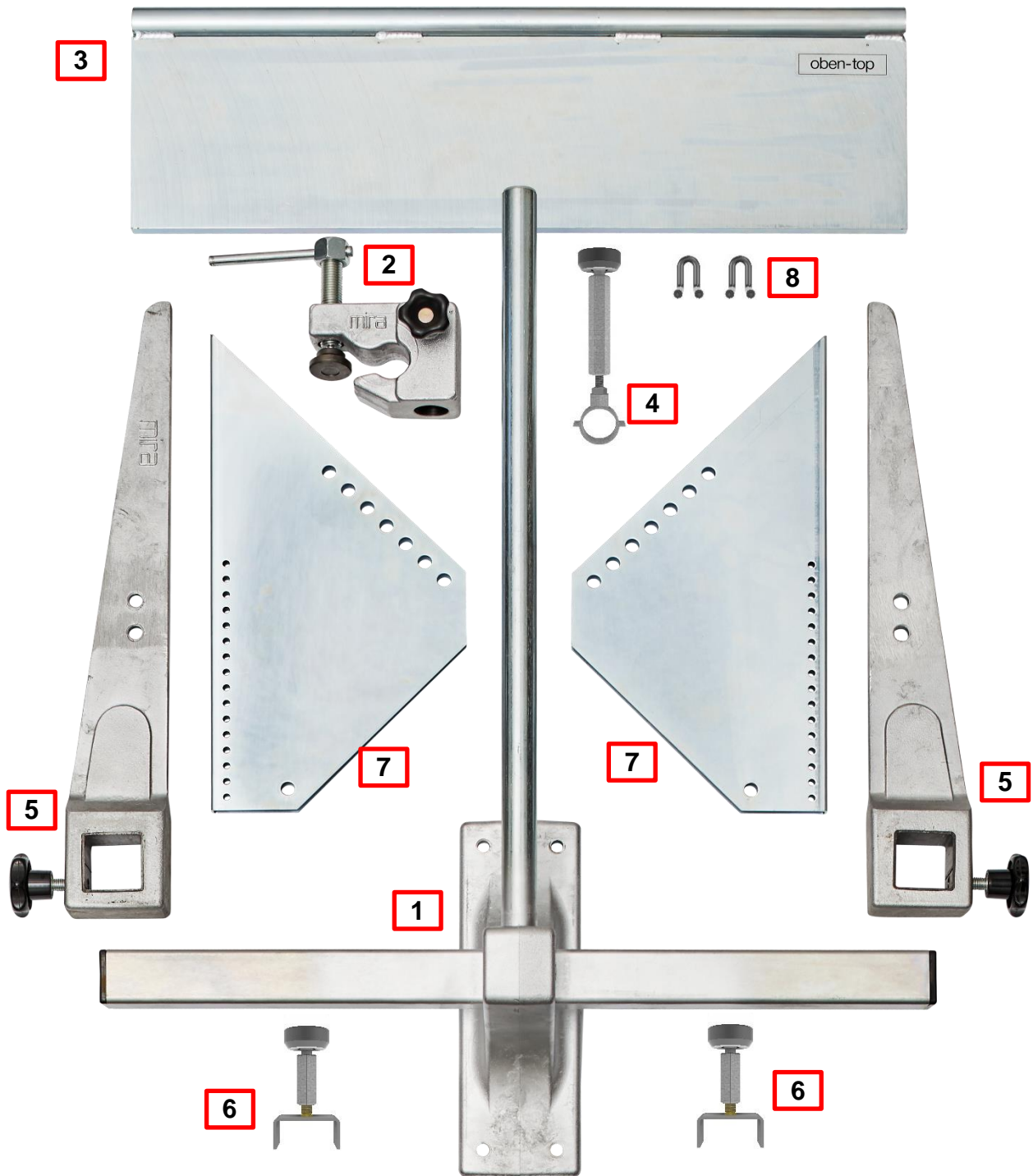
1. Teilebezeichnung AV-Mobile	2
2. Verpackungsinhalt	3
3. Dimensionen und Gewicht.....	4
4. Handling.....	5
5. Montage des AV-Mobile Zylinderkopf-Aufspannsystem.....	6
6. Aufspannen des Zylinderkopfes.....	7
7. Wandmontage (AV-Mobile)	8
8. Wartung und Ersatzteile.....	9
8.1. Reinigung und Pflege.....	9
8.2. Ersatzteilliste	9
8.3. Zusammenstellungszeichnung AV-Mobile	10
9. Sonderzubehör	11
10. Notizen	12

1. Teilebezeichnung AV-Mobile



i Der AV-Mobile Support sollte, mithilfe von 2 Personen, an eine **feste Wand** befestigt werden!

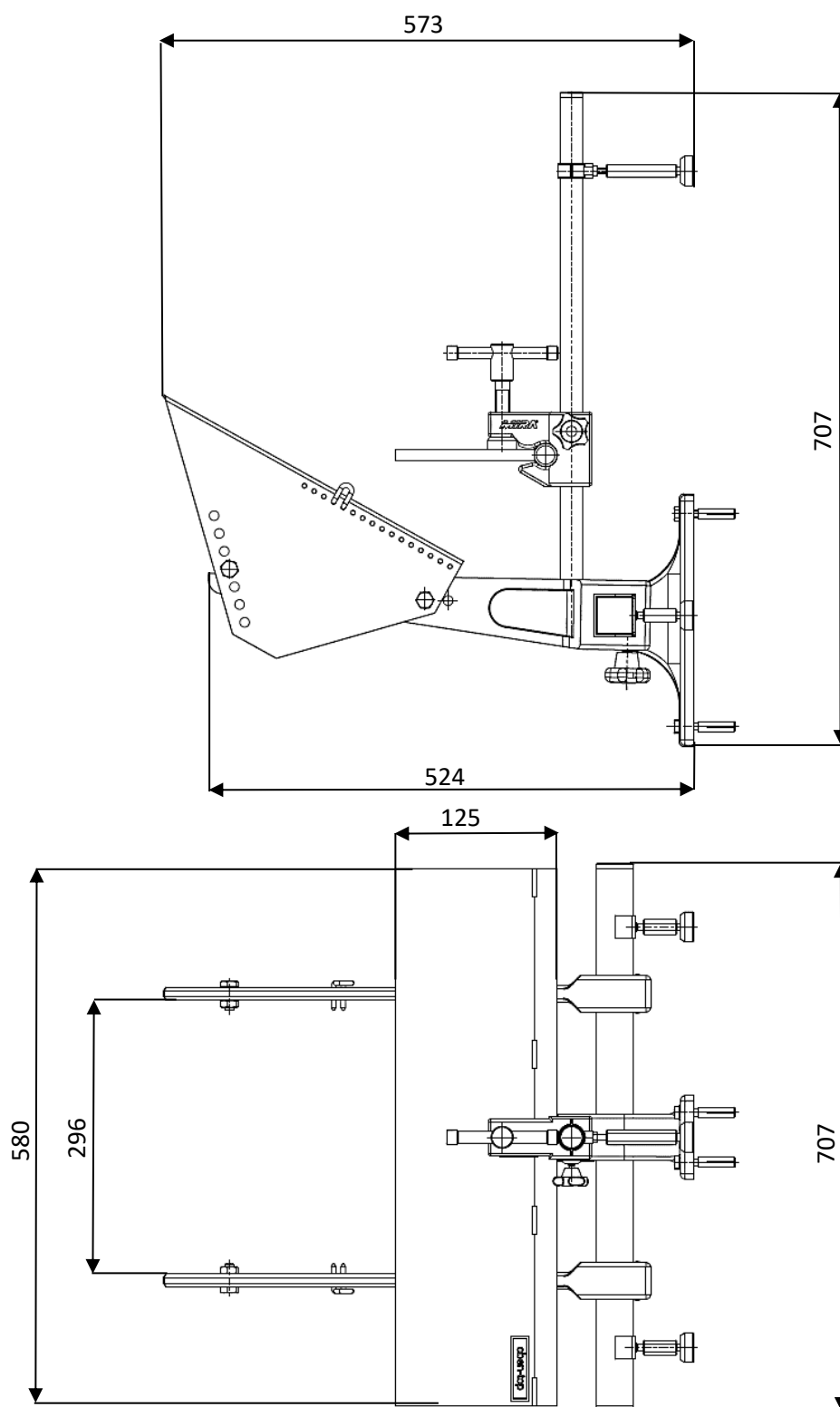
2. Verpackungsinhalt



Position:	Anzahl:	Bezeichnung:
1	1x	Wandsupport
2	1x	Plattenhalter
3	1x	Stahlgrundplatte
4	1x	Spannstück lang
5	2x	Tragarm
6	2x	Spannstück kurz
7	2x	Schräghalter Blech (Teil von Schräghalter Satz)
8	2x	Anschlagbügel (Teil von Schräghalter Satz)
	div.	Befestigungsmaterial für Wandbefestigung
	1x	Betriebsanleitung in DE

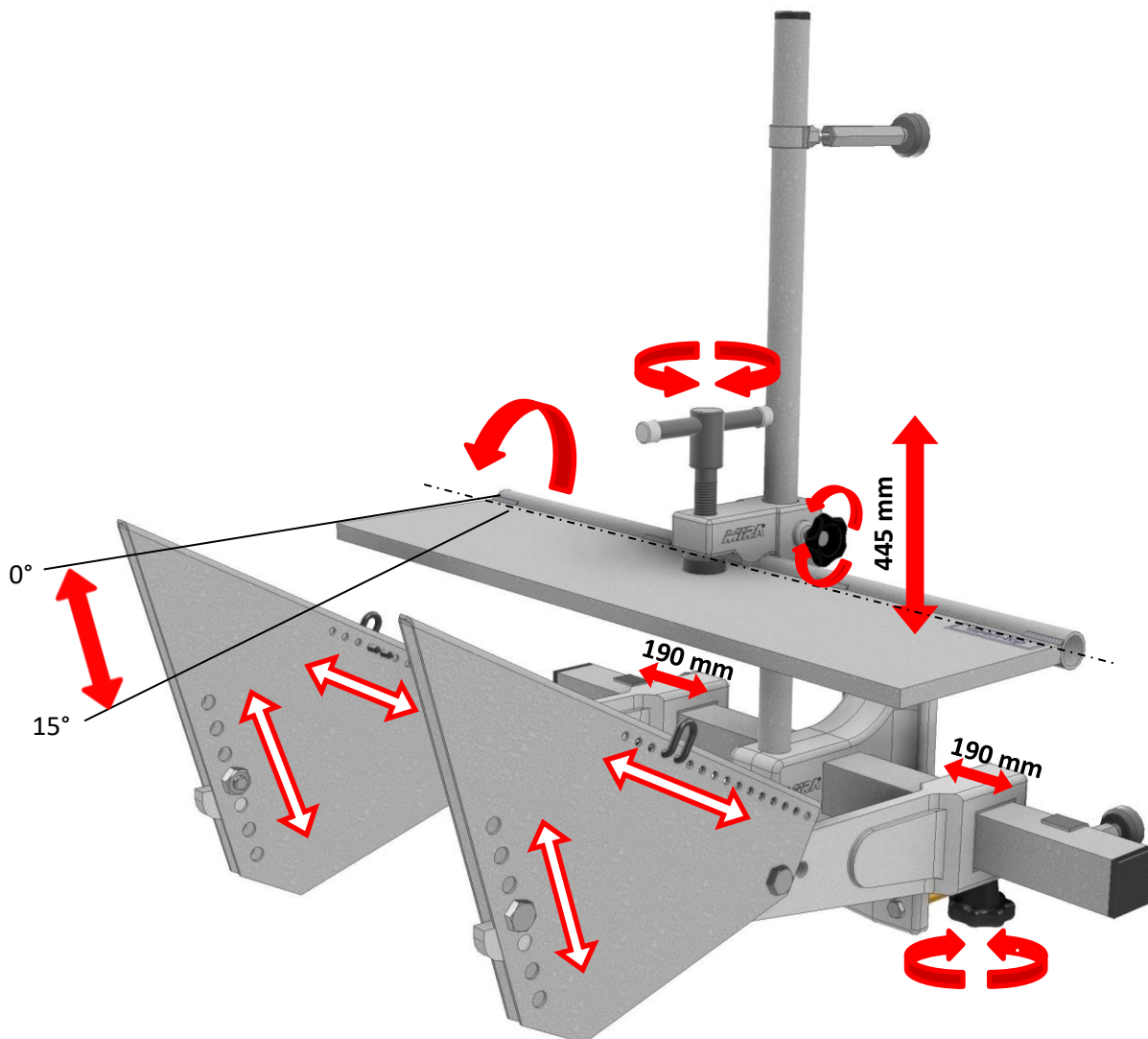
3. Dimensionen und Gewicht

Dimensionen in mm:



Gewicht: **20 kg**

4. Handling



= Stufenlos verstellbar



= Über Lochabstände verstellbar

5. Montage des AV-Mobile Zylinderkopf-Aufspannsystem

Das AV-Mobile Aufspannsystem benötigt eine saubere, angemessene Installation an eine solide, feste Wand, um mit dem VGX-21 erfolgreiche Ergebnisse zu erreichen. Die Tragarme werden auf der Höhe von ungefähr 90cm montiert. Fig. 1



Fig. 1



Um Verletzungen und Schäden zu vermeiden, werden zwei Personen benötigt, um den Wandsupport zu montieren!

Stellen Sie bei der Montage sicher, dass die gefräste Seite der Stahlgrundplatte oben ist. Somit wird die leicht gewölbte (konvex) Stahlgrundplatte beim Spannen gerade.



(Für weitere Informationen siehe Betriebsanleitung VGX-21 auf Seite 15 im Kapitel «Bearbeiten der Ventilsitze»)

Installation des Wandsupports:

- (1) Um den Wandsupport zu montieren, müssen 4 Bohrungen in die Wand gebohrt werden.
- (2) Die mitgelieferten Spreizdübel (1N0307M08) können in die Bohrungen platziert werden und der Wandsupport kann angeschraubt werden.
- (3) Benutzen Sie die mitgelieferten Sechskantschrauben (1N0056M08x030) um den Wandsupport zu montieren. Ziehen Sie die Schrauben gut an.



Fig. 2



Fig. 3

Die Tragarme, der Plattenhalter sowie die Stahlgrundplatte können nun am Wandsupport befestigt werden.

Das Standard AV-Mobile Zylinderkopf-Aufspannsystem beinhaltet die Schräghalter.

Die Schräghalterplatten erlauben die angemessene Bearbeitung von Zylinderköpfen mit geeigneten Ventilsitzen.



(Für weitere Informationen siehe Betriebsanleitung VGX-21 auf Seite 14 im Kapitel „Aufspannen des Zylinderkopfes“ und Kapitel «Sonderzubehör» auf Seite 33)

6. Aufspannen des Zylinderkopfes

Zylinderköpfe können auf unterschiedliche Weise auf das Klemmsystem gespannt werden. Beim Aufspannen des Zylinderkopfes muss darauf geachtet werden, dass die Magnetoberfläche des VGX-21 und die Stahlgrundplatte sauber sind. Die Stahlgrundplatte muss in der Höhe richtig eingestellt sein.

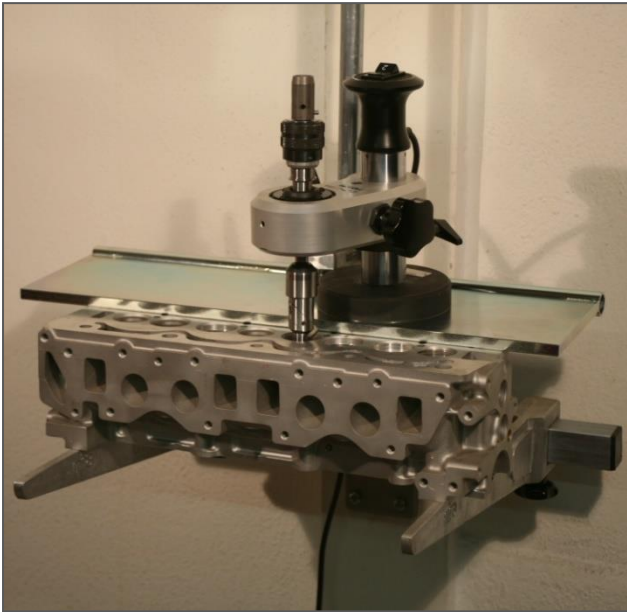


Fig. 4

Der Zylinderkopf ist geradlinig auf den MIRA AV Mobile gespannt. (Siehe Fig. 4) Diese Situation zeigt die Standardaufspannung für die gerade Ventil Sitzbearbeitung.



BITTE BEACHTEN SIE!

Das Aufspannen der Zylinderköpfe und das Bearbeiten der Ventilsitze muss vorsichtig ausgeführt werden! Um Verletzungen durch Quetschen oder Schnitte durch scharfe Formstahlschneiden zu vermeiden, muss eine Schutzausrüstung getragen werden (z.B. Sicherheitsschuhe, Schutzbrille usw.)!

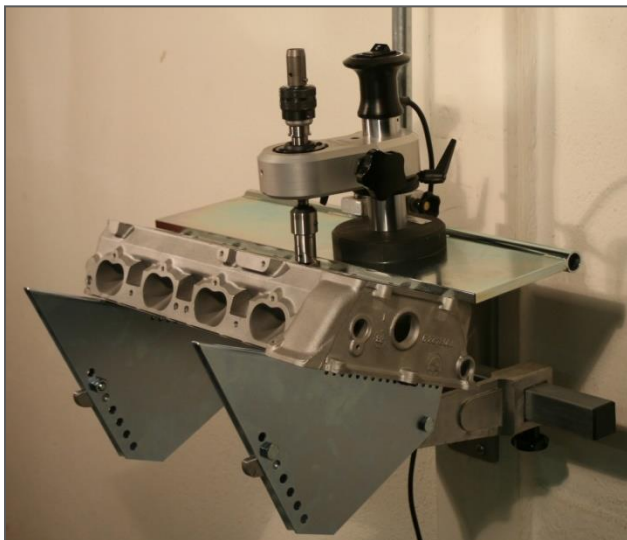


Fig. 5

Falls der Zylinderkopf wie auf Fig. 5 schräge Ventilsitze aufweist, muss der Zylinderkopf-Support mit den Schräghaltern (SH) ausgestattet werden.

Die Schräghalter werden mit 2 Paar Schrauben, Muttern und zwei Anschlagbügel geliefert. Weitere Informationen siehe Betriebsanleitung VGX-21 im Kapitel „Sonderzubehör“ auf Seite 33.

Die Schräghalter können einfach montiert werden und bieten eine sichere und solide Basis für die Ventil Sitzbearbeitung mit dem VGX-21.

Für die Bearbeitung der Ventilsitze muss in der Betriebsanleitung VGX-21 im Kapitel «Bearbeiten der Ventilsitze» auf Seite 15 – 23 nachgeschaut werden.

Für die Bearbeitung der Ventilsitze Grundbohrungen muss in der Betriebsanleitung VGX-21 im Kapitel «Bearbeitung von Ventil Sitz-Grundbohrungen (Ringsitz)» auf Seite 24 – 25 nachgeschaut werden.

7. Wandmontage (AV-Mobile)

Bei der Benutzung des Vario Drive System mit dem AV Mobile Arbeitsplatz wird eine Wandmontage des Systems in unmittelbarer Nähe vorgeschlagen. Somit wird sichergestellt, dass der gesamte Arbeitsbereich des Vario Drive ausgenutzt wird und die Bedienelemente einfach erreicht werden.

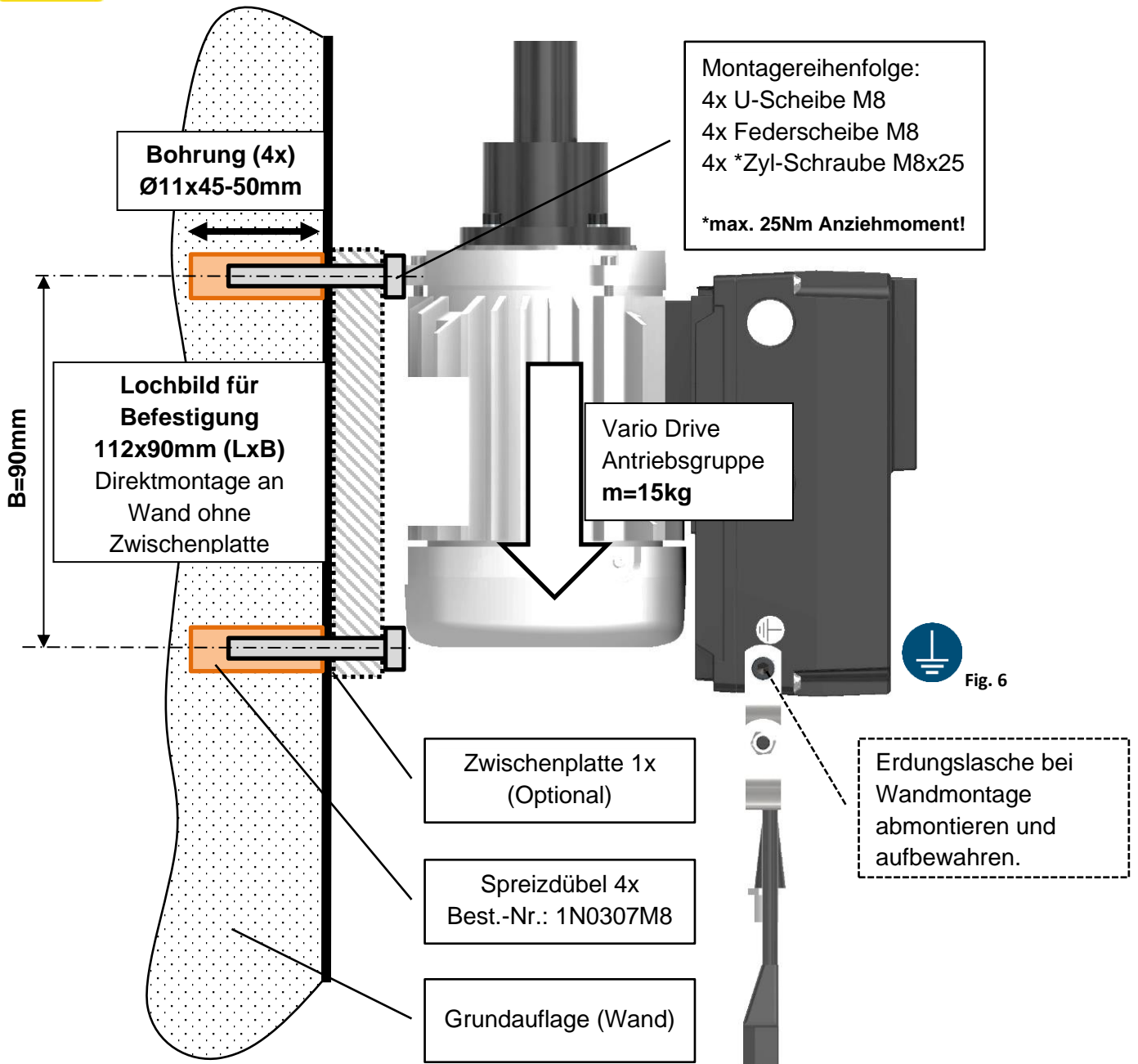
i Bei der Wandmontage des Vario Drive Systems ist sicherzustellen, dass die Befestigung sowohl die durch das Eigengewicht des Antriebes, sowie die bei der Bearbeitung entstehenden Kräfte aufnehmen kann. => **Eigengewicht des Vario Drive Systems: 15kg**

Die vorgesehene Wandauflage sollte eine ebene, glatte und rissfreie Fläche aufweisen, damit das System stabil und flach aufliegend befestigt werden kann. Weiter ist darauf zu achten, nur Wandstrukturen zu verwenden, die für die bestehenden Tragkräfte geeignet sind. Reine Gips- und Holzwände sind nur unzureichend für die auftretenden Belastungen geeignet!



ACHTUNG!

Bei dieser Montagearbeit ist es notwendig, dass 2 Personen die Installation durchführen. Unfallgefahr und Sachschaden bei unsachgemäßem Handling!



8. Wartung und Ersatzteile

8.1. Reinigung und Pflege



Fig. 7

Vor jeder Nutzung:

- Aufspannvorrichtung darf keine Verschmutzung aufweisen.
- Aufspannvorrichtung darf nicht mit Druckluft gereinigt werden.
- Schrauben und Verbindungselemente auf festen Sitz und Funktion kontrollieren.
- Verstellbarkeit der verschiedenen Elemente sicherstellen.
- Stahlgrundplatte mittig und parallel zum Zylinderkopf ausgerichtet.
- Spannstücke kurz und lang müssen komplett an Wand aufliegen.
- Klemmbarkeit der Stahlgrundplatte sicherstellen

Nach jeder Nutzung:

- Aufspannvorrichtung von Kühlschmierstoff reinigen.
- Späne mit Pinsel von Aufspannvorrichtung entfernen
- Stahlgrundplatte nach bedarf rostschützen.
- Verstellbarkeit der verschiedenen Elemente sicherstellen.
- Stahlgrundplatte auf Schäden (Verformung) und Kratzer überprüfen.

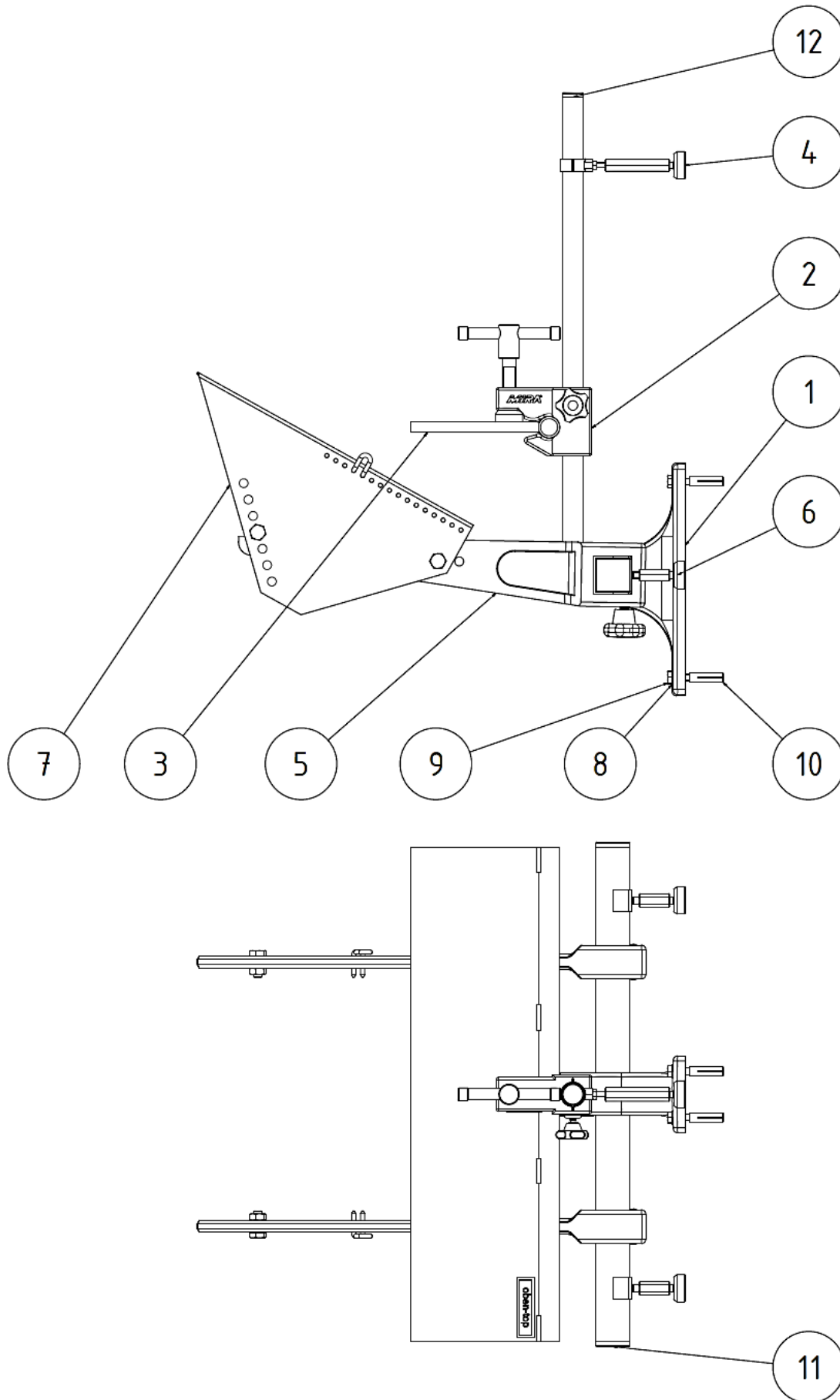
8.2. Ersatzteilliste

Bezeichnung	Pos.	Anzahl	Teilenummer
Wandsupport	1	1	11252.1.1001
Plattenhalter komplett	2	1	11242.3.2423
Stahlgrundplatte kompl.	3	1	11242.3.1153
Spannstück lang kompl.	4	1	11242.4.2887
Tragarm	5	2	11242.2.1002
Spannstück kurz kompl.	6	2	11242.4.2888
Schräghalter kompl.	7	1	11232.3.1731
U-Scheibe	8	4	1N0715M08
Sechskantschraube	9	4	1N0715M08
Spreizdübel M8 WECO	10	4	1N0307M08
Verschlusszapfen	11	2	1KVS40V
Sonderstopfen	12	1	1KVS25
Abziehbild (oben-top)	13	1	1BAB03



Sonderzubehör
Siehe Seite 11

8.3. Zusammenstellungszeichnung AV-Mobile



9. Sonderzubehör

MIRA-Werkzeuge und Ausrüstung sind auf dem [MIRA-Webshop](#) verfügbar:



Fig. 8

Abstelltisch

Der Abstelltisch wird an die vertikale Führung des AV-Mobile Wandsupports befestigt. Die MIRA-Geräte (VGX-21) können auf diese Ablage platziert werden. Der Ablagetisch bietet eine ideale Plattform, um Werkzeuge am Ventil Sitzbearbeitungsgerät auszuwechseln:

Zeichnungsnummer: 11232.2.1111



Fig. 9

Ersatzteilliste:

Beschreibung:	Pos.:	Bestell-Nr.:
Rondelle	3	11251.4.1486
Senkschraube	4	1N0357M06x012
Sterngriff M8	5	1HSG08KA

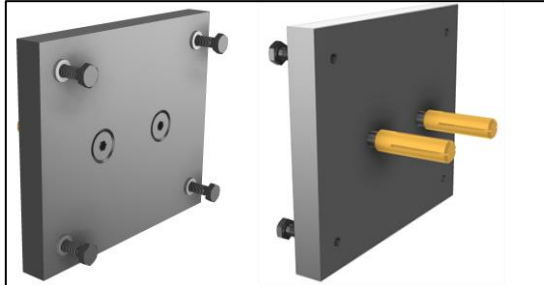


Fig. 10

Befestigungsplatte

Die Befestigungsplatte aus Stahl dient der separaten Wandbefestigung des VarioDrives. Die Befestigungsplatte kann mittels 2x M10 Schrauben und 2x Spreizdübel an der Wand befestigt werden. An das äussere Lochbild (4x) kann der VarioDrive befestigt werden.

Zeichnungsnummer: 10350.2.5902

Ersatzteilliste:

Beschreibung:	Pos.:	Bestell-Nr.:
Befestigungsplatte	1	10350.1.5256
Spreizdübel M8 WECO	2	1N0307M08
Nord-Lock M6x10.8	3	1N65212M6x10.8
Senk-Schr In-6kt	4	1N0020M08x025
6kt.-Schraube	5	1N0715M08



Lined writing area consisting of 30 horizontal dotted lines.



Lined writing area consisting of 30 horizontal dotted lines.



Hersteller und weltweiter Vertreiber:

MINELLI AG
Mattenstrasse 3
8330 Pfäffikon ZH
Schweiz

www.miratool.ch

Lokaler Händler: